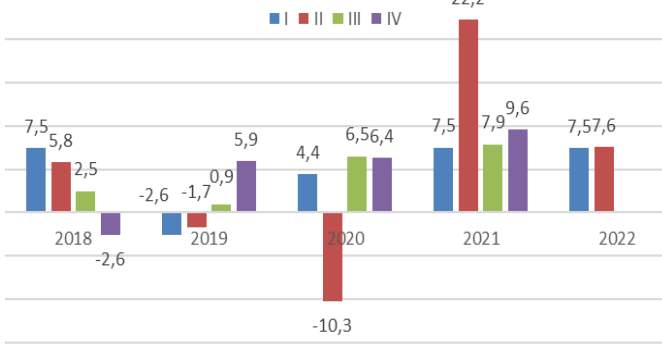




## EKONOMİ VE SANAYİ BÜLTENİ

Üretim Yöntemiyle GSYH Büyüme Hızı  
(zincirlenmiş endeks, çeyreklik)

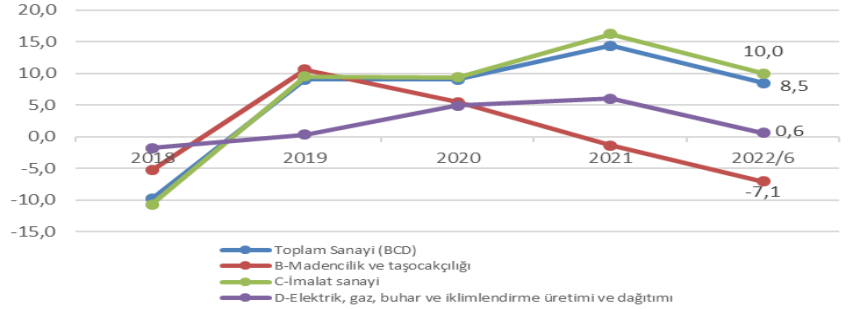


Kaynak: TÜİK

- Üretim yöntemiyle Gayrisafi Yurt İçi Hasıla, 2022 yılının II. çeyreğinde zincirlenmiş hacim endeksi olarak, bir önceki yılın aynı çeyreğine göre %7,6 arttı.
- Böylece II. çeyrekte cari fiyatlarla bir önceki yılın aynı çeyreğine göre %114,6 artışla 3.418 trilyon TL, cari fiyatlarla ABD doları bazında 219 milyar olarak gerçekleşti.
- İktisadi faaliyet kollarına göre, zincirlenmiş hacim endeksi olarak; sanayi %7,8, finans ve sigorta faaliyetleri %26,6, hizmet faaliyetleri %18,1, mesleki, idari ve destek hizmet faaliyetleri %11,0, bilgi ve iletişim faaliyetleri %5,3, gayrimenkul faaliyetleri %4,1, diğer hizmet faaliyetleri %1,9 ve kamu yönetimi, eğitim, insan sağlığı ve sosyal hizmet faaliyetleri %1,7 arttı. Tarım, ormancılık ve balıkçılık %2,9, inşaat sektörü %10,9 azaldı.

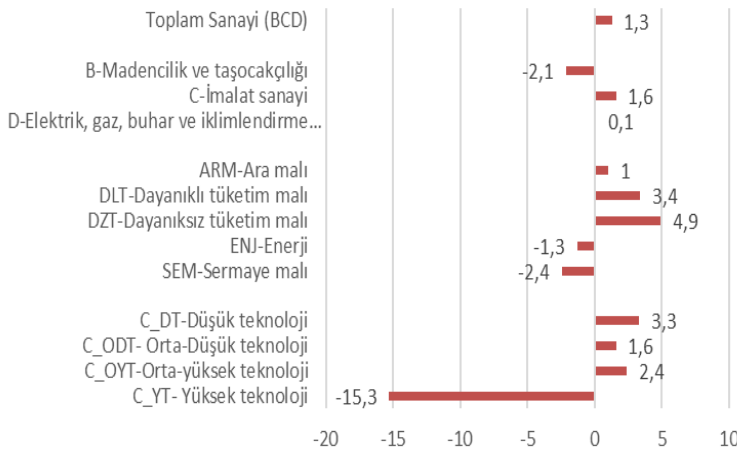
- Toplam sanayi üretimi yıllık bazda bir önceki yılın aynı ayına göre Haziran 2022'de %8,5 arttı.
- Sanayinin alt sektörlerinden imalat sanayinde üretim %10 ile en yüksek artışı kaydetti.
- Diğer alt sektörlerden elektrik, gaz, buhar ve iklimlendirme üretimi ve dağıtım sektöründe üretim %0,6 artarken, madencilik ve taşocaklığı sektöründe ise üretim %7,1 düştü.

Sanayi Üretim Endeksi  
(yıllık % değişim, takvim etkisinden arındırılmış, 2015=100)



Kaynak: TÜİK

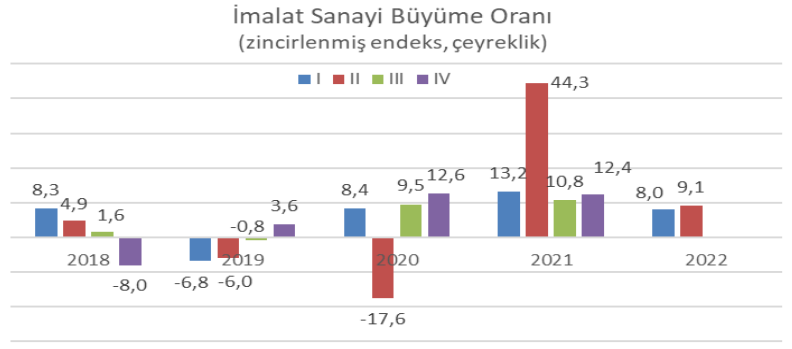
Sanayi Üretim Endeksi (Haziran 2022)  
(mevsim ve takvim etkisinden arındırılmış, aylık % değişim)



Kaynak: TÜİK

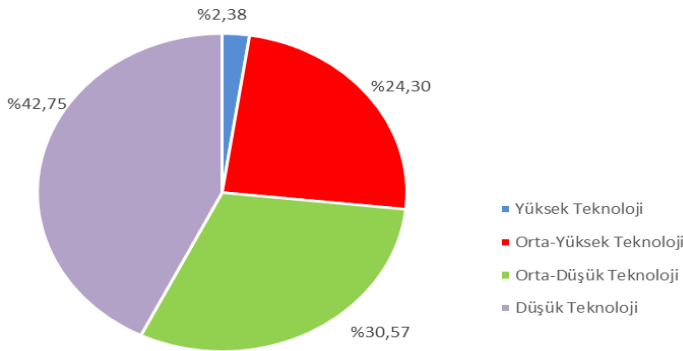
- Aylık bazda ise toplam sanayi üretimi bir önceki aya göre %1,3 arttı.
- Sanayinin alt sektörleri itibarıyla üretim; madencilik ve taşocaklığında %2,1 azaldı. İmalat sanayinde %1,6, elektrik, gaz, buhar ve iklimlendirme üretimi ve dağıtım sektöründe %0,1 arttı.
- Sermaye malı ve enerji sektörlerinde sırasıyla %2,4 ve %1,3 azalırken ara malı üretimi %1 arttı. Üretim artışı dayanıksız tüketim mallarında dayanıklı tüketim malı üretimine göre daha yüksek oldu.
- Yüksek teknoloji kapsamındaki sanayi tesislerinin üretimi %15,3 geriledi. En yüksek üretim artışı %3,3 ile düşük teknoloji ürünler üreten sanayi tesislerinde kaydedildi.

- 2009=100 referans yılı itibarıyla imalat sanayi özelinde bakıldığında; büyüme oranı Covid-19 pandemisi sebebiyle düşen üretimin telafi edildiği 2021 yılının II. Çeyreğinde imalat sanayi büyüme oranı bir önceki yılın aynı dönemine göre %44,3 arttı.
- 2022 II. Çeyreğinde ise bir önceki yılın aynı dönemine göre %9,1 üretim artışı gerçekleşmiştir.



Kaynak: TÜİK

İmalat Sanayinde Teknoloji Gruplarına Göre Kapasite Raporu (2021)



Kaynak: TOBB

- 2021 yılında kapasite raporu alan; Orta-Yüksek teknoloji kapsamındaki sanayi tesislerinin oranı %24,02'den %24,30'a yükseldi. Buna karşın Yüksek teknoloji kapsamındaki sanayi tesislerinin oranı %2,40'tan %2,38'e, Orta-Düşük teknoloji kapsamındaki sanayi tesislerinin oranı %31'den %30,57'e, Düşük teknoloji kapsamındaki sanayi tesislerinin oranı %44,00'den %42,75'ye düştü.
- Ayrıca TOBB tarafından Ağustos 2022'de onaylanan kapasite raporu sayısı Ağustos 2021'e göre %0,3 (16 adet) artarak 4.615 adettir. 2022 Yılı Ağustos Ayında Onaylanan Kapasite Raporu Sayısı ise bir önceki aya göre %41,7 arttı.

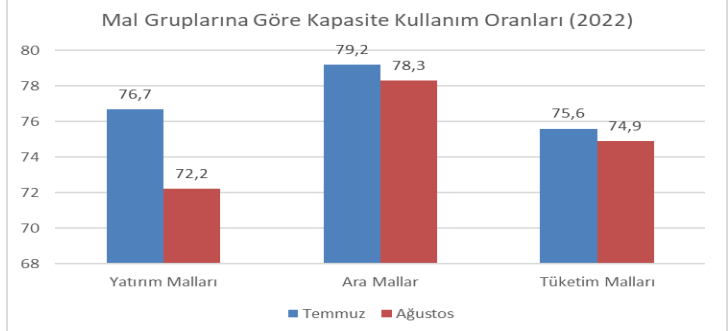
Yatırım Teşvik Belgelerinin Sektörlere Göre Dağılımı (Haziran 2022)

	Enerji			Hizmetler			İmalat			Madencilik			Tarım		
	Belge Adedi	Sabit Yatırım (milyon TL)	İstihdam (Kişi)	Belge Adedi	Sabit Yatırım (milyon TL)	İstihdam (Kişi)	Belge Adedi	Sabit Yatırım (milyon TL)	İstihdam (Kişi)	Belge Adedi	Sabit Yatırım (milyon TL)	İstihdam (Kişi)	Belge Adedi	Sabit Yatırım (milyon TL)	İstihdam (Kişi)
2018	76	2.053	286	114	3.491	12.433	308	9.051	13.847	10	84	134	33	211	395
2019	20	1.457	85	68	1.229	3.412	140	4.814	5.057	5	3.674	1.206	32	164	446
2020	43	3.740	200	121	2.637	3.654	547	15.354	17.270	17	596	395	114	596	959
2021	93	4.218	503	101	2.395	2.281	730	13.877	17.273	33	1.044	984	68	484	615
2022	272	5.170	385	147	9.803	5.689	835	31.505	29.219	35	4.311	1.475	46	1.469	751

Kaynak: T.C. Sanayi ve Teknoloji Bakanlığı

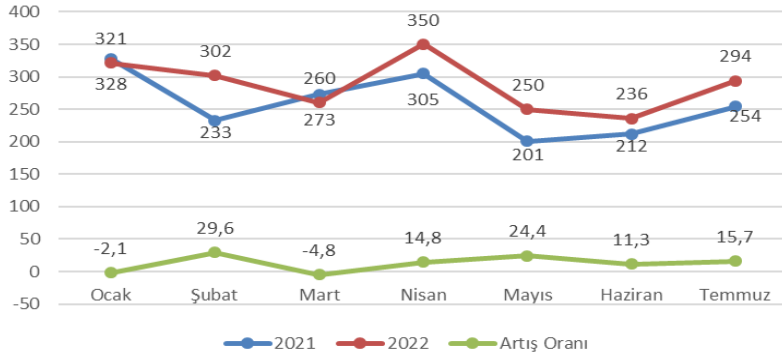
Haziran ayında verilen yatırım teşvik belgelerinde öngörülen toplam 52,3 milyar TL'lik sabit yatırım tutarının 5,2 milyar TL'si Enerji sektöründe, 9,8 milyar TL'si Hizmetler sektöründe, 31,5 milyar TL'si İmalat sektöründe, 4,3 milyar TL'si Madencilik sektöründe ve 1,5 milyar TL'si Tarım sektöründedir.

- İmalat sanayi genelinde kapasite kullanım oranı, bir önceki aya göre 1,5 puan azalarak Ağustos 2022'de %76,7 olarak gerçekleşti.
- Mevsimsel etkilerden arındırılmış kapasite kullanım oranı, bir önceki aya göre 1,5 puan azalarak %76,6 oldu.
- Ara mal ve tüketim malları gruplarına göre imalat sanayinde kapasite kullanım oranı den düşük düzeyde gerçekleşti.



Kaynak: TCMB

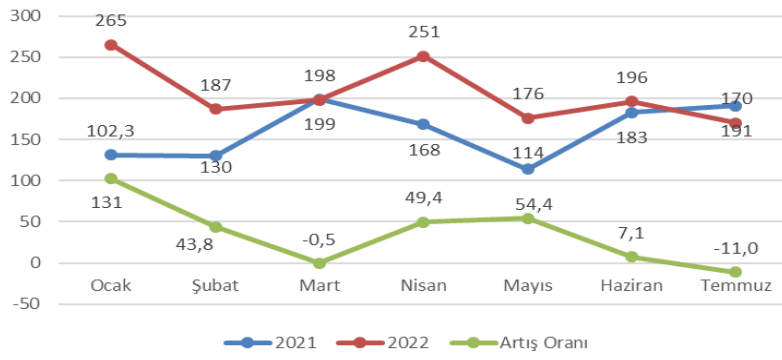
### Yerli Patent Tescilleri (aylık deęişim)



Kaynak: TURKPATENT

- TÜRKPATENT, PCT (Patent İşbirliği Antlaşması) ve EPC (Avrupa Patent Sözleşmesi) çerçevesinde toplam yerli patent tescil sayısı Temmuz 2021'de 254, Temmuz 2022'de %15,7 artışla 294 adet oldu.
- Toplam yerli patent tescil sayısı 2021'in ilk yedi ayında toplam 1806, 2022'nin ilk yedi ayında %11,5 artışla 2013 adet olarak gerçekleşti.

### Yerli Faydalı Model Tescilleri (aylık deęişim)



Kaynak: TURKPATENT

- TÜRKPATENT ve PCT (Patent İşbirliği Antlaşması) çerçevesinde toplam yerli faydalı model tescil sayısı Temmuz 2021'de 191, Temmuz 2022'de %11 azalarak 170 adet oldu.
- Toplam yerli faydalı model tescil sayısı 2021'in ilk yedi ayında toplam 1116, 2022'nin ilk yedi ayında %29,3 artışla 1443 adet olarak gerçekleşti.

### 2022 Yılı Ocak-Temmuz Arası En Çok Şirket Kuruluşu Olan İlk 10 Faaliyet

Sıra	Faaliyet Kodu Açıklama	A.Ş. Sayısı	Ltd. Şirket Sayısı	Gerçek Kişi Ticari İşletme Sayısı	Toplam	Toplamdaki Payı (%)
1	İkamet amaçlı olan veya ikamet amaçlı olmayan binaların inşaatı	665	4651	2657	7973	27,6
2	Posta yoluyla veya internet üzerinden yapılan perakende ticaret	193	1699	1455	3347	11,6
3	Belirli bir mala tahsis edilmemiş mağazalardaki toptan ticaret	299	3035	-	3334	11,5
4	Lokantalar ve seyyar yemek hizmeti faaliyetleri	214	2323	315	2852	9,9
5	Bilgisayar programlama faaliyetleri	812	1461	243	2516	8,7
6	Gayrimenkul acenteleri	224	1679	467	2370	8,2
7	Mühendislik faaliyetleri ve ilgili teknik danışmanlık	188	1404	239	1831	6,3
8	İşletme ve diğer idari danışmanlık faaliyetleri	356	1384	-	1740	6,0
9	Otomobillerin ve hafif motorlu kara taşıtlarının ticareti	-	1.276	342	1.618	5,6
10	Karayolu ile yük taşımacılığı	-	1.335	-	1.335	4,6
	<b>Toplam</b>				<b>28916</b>	<b>100,0</b>

Kaynak: Türkiye Sicil Ticaret Gazetesi'nden TOBB tarafından derlenen verilerden üretilmiştir.

2022 yılının ilk yedi ayında en çok şirket kuruluşu olan ilk 10 faaliyet alanında toplam 28.916 şirket kuruldu. İlk 10 sıradaki kurulan toplam şirket sayısını sırasıyla %27,6'sı inşaat, %11,6'sı elektronik perakende ticareti ve %11,5'i toptan ticaret alanında gerçekleşti.

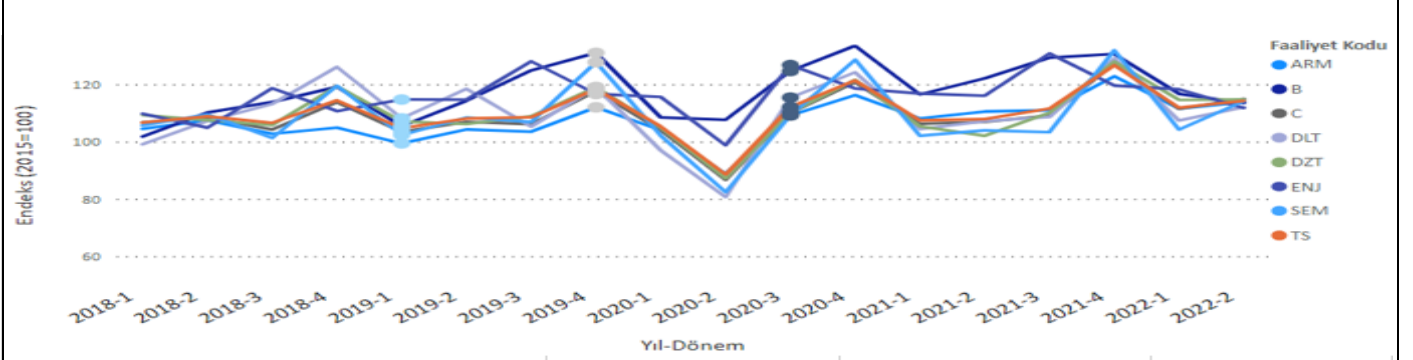
## Ocak-Temmuz Döneminde En Çok Şirket Kapanışı Olan İlk 10 Faaliyet

Sıra	Faaliyet Kodu Açıklama	A.Ş. Sayısı	Ltd. Şirket Sayısı	Gerçek Kişi Ticari İşletme Sayısı	Toplam	Toplamdaki Payı (%)
1	İkamet amaçlı olan veya ikamet amaçlı olmayan binaların inşaatı	138	868	1688	2694	33,0
2	Belirli bir mala tahsis edilmemiş mağazalarda gıda, içecek veya tütün ağırlıklı perakende ticaret	-	-	1571	1571	19,3
3	Lokantalar ve seyyar yemek hizmeti faaliyetleri	51	402	390	843	10,3
4	Posta yoluyla veya internet üzerinden yapılan perakende ticaret	35	213	447	695	8,5
5	Gayrimenkul acenteleri	37	192	238	467	5,7
6	Karayolu ile yük taşımacılığı	-	150	267	417	5,1
7	Mühendislik faaliyetleri ve ilgili teknik danışmanlık	33	201	182	416	5,1
8	Başka yerde sınıflandırılmamış kara taşımacılığı ile yapılan diğer yolcu taşımacılığı	-	-	415	415	5,1
9	Belirli bir mala tahsis edilmemiş mağazalardaki toptan ticaret	35	351	-	386	4,7
10	Bilgisayar programlama faaliyetleri	91	159	-	250	3,1
	<b>Toplam</b>				<b>8154</b>	<b>100,0</b>

Kaynak: Türkiye Sicil Ticaret Gazetesi'nden TOBB tarafından derlenen verilerden üretilmiştir.

2022 yılının ilk yedi ayında en çok şirket kapanışı olan ilk 10 faaliyet alanında toplam 8.154 şirket kapandı. İlk 10 sıradaki kapanan toplam şirket sayısını sırasıyla %33'ü inşaat, %19,3'ü belli bir mala tahsis edilmemiş mağazalarda gıda, içecek veya tütün ağırlıklı perakende ticareti ve %10,3'ü lokanta ve seyyar yemek hizmeti faaliyet alanında gerçekleştirdi.

## Sanayide Üç Aylık Verimlilik Endeksi



Faaliyet Adı	Yıl/Dönem	Önceki döneme göre değişim %	Önceki yıla göre değişim %
B-Madencilik ve Taşocakçılığı	2022-2.çeyrek	-2,75	-7,03
C-İmalat	2022-2.çeyrek	3,1	7,5
SEM-Sermaye malı	2022-2.çeyrek	9,5	9,81
ENJ-Enerji	2022-2.çeyrek	-5,51	-3,68
DZT-Dayanıksız tüketim malı	2022-2.çeyrek	0,12	12,42
DLT-Dayanıklı tüketim malı	2022-2.çeyrek	4,36	4,57
ARM-Ara malı	2022-2.çeyrek	1,94	2,91
TS-Toplam Sanayi	2022-2.çeyrek	2,11	5,86

Kaynak: Sanayi ve Teknoloji Bakanlığı

Sanayide verimlilik endeksine göre madencilik ve taşocakçılığı sektörüne ve enerji sektöründe hem 2022 yılı I. çeyreğine göre hem de 2021 yılı II. çeyreğine göre düşüş gerçekleşti. Önceki yılın aynı dönemine göre en yüksek verimlilik artışı %12,12 ile dayanıksız tüketim malı sanayi, bir önceki döneme göre en yüksek verimlilik artışı %9,5 ile sermaye malı alt sanayi dalında kaydedildi. Toplam sanayide verimlilik bir önceki döneme göre %2,11, bir önceki yılın aynı dönemine göre %5,86 arttı.

Hazırlayan: Prof. Dr. Betül GÜR (Merkez Müdürü) [bgur@ticaret.edu.tr](mailto:bgur@ticaret.edu.tr) +90 444 0 413

**ÖNEMLİ:** Bu yayın sadece bilgilendirme amacıyla hazırlanmıştır. Bülten ulusal ve uluslararası resmi kurumların güncel verileri derlenerek hazırlanmaktadır. İstanbul Ticaret Üniversitesi, bültendeki bilgilerin kullanılmasından kaynaklı olarak doğabilecek ekonomik, finansal, hukuki vb. zararlardan doğrudan ya da dolaylı olarak sorumlu değildir. Bültende yer alan bilgilerden kaynak gösterilmek suretiyle faydalanılabilir.